

# Jaszczów

Fragment książki Mieczysława Kseniaka *Parki i ogrody dworskie w województwie lubelskim*,<sup>1</sup> wyd. przez Polskie Towarzystwo Turystyczno – Krajoznawcze, Zarząd Wojewódzki, Wojewódzką Komisję Przewodniczą w Lublinie w 1981 r. (s. 41-44).

Fragment ten stanowi część rozdziału *Parki wzdłuż Wieprza przekrojem założeń ogrodowych, ich zachowania, walorów historycznych, architektonicznych i przyrodniczo-krajobrazowych*, a w zasadzie fragment części I tego rozdziału, zatytułowanej *Od Trawnik do Łącznej*.

---

<sup>1</sup> Chodzi o stare województwo lubelskie, w granicach z 1981 r.

## JASZCZÓW

Pierwsza wzmianka dotycząca dziedzica Jaszczowa pochodzi z 1437 r., kiedy „Pelka do Jaszczów odstępuje wieś bratu swemu Zlbank, w 1527 r. jest tu Mikołaj Sbangk Jaszczewski”.

Bogata historia związana jest z działalnością jego kolejnych właścicieli: Spinków w I połowie XVII w., a następnie Suchodolskich (w 1676 r. Marcina Suchodolskiego), którzy wzniesli tutaj zbór ariański. Potem właścicielami są Drewnowscy i Potoccy, a od 1812 r. hrabia Onufry Kicki, kasztelan Księstwa Warszawskiego, do którego należą też dobra Mełgiew-Podzamcze. Po nim dziedziczy gen. Ludwik Kicki oraz jego żona Natalia z Biszpingów Kicka, która po śmierci męża jest posiadaczką Jaszczowa jeszcze przy końcu XIX w. Ostatnimi właścicielami byli potomkowie generała Bagińskiego.

Do dóbr Jaszczów należały folwarki wraz z wsiami: Starościce, Natalin, Białka i Ludwinin. W tym czasie, tj. w XIX w., istniał tu piękny krajobrazowy park z malowniczo usytuowanymi stawami, zajmujący też część urwiska ograniczającego dolinę Wieprza. Niestety, z wyjątkiem pojedynczych drzew nic z parku nie zachowało się, a jego miejsce zajęło pole uprawne.

Korzystając z uprzejmości mieszkańców dworu, można zobaczyć znajdujący się wewnątrz na kamiennej tablicy herb Kickich – Gozdawa z napisem: *Nihil Desperandum* – 1690, a poniżej – 1881. Dawniej mieścił się on na frontowej ścianie zewnętrznej, nad środkowym oknem. Jest tu także portret Walerego Prawdzic-Bagińskiego z początku XIX w. i zabytkowy kominek.

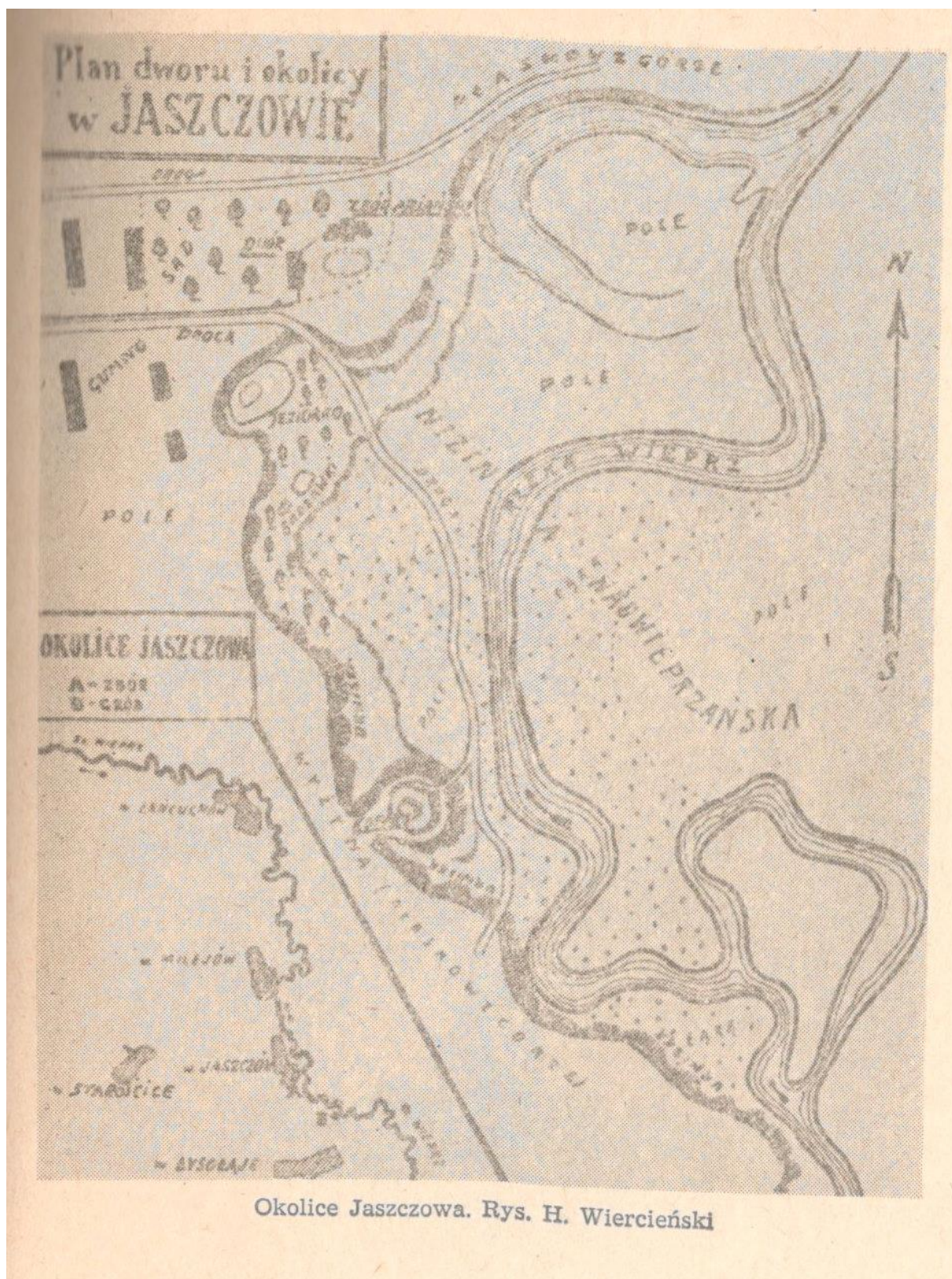
Za dworem znajdują się fragmenty starego muru, pozostałości po istniejącej tu oficynie dworskiej, zniszczonej przez Niemców w czasie ostatniej wojny. Według opisu H. Wiercieńskiego oficyna ta to dawny zbór ariański. Był to masywny budynek „przeszło 60 łokci długi, około 15 łokci szeroki, zbudowany z kamienia i cegły, z wieżyczkami po obu końcach ściany frontowej. W wysoku frontowym, w miejscu, gdzie winien być ganek, miejsce drzwi frontowych zastępują okna”.

W niedużej odległości od dworu do zbocza przylega kopiec, który według tradycji ma być grobem ariańskim. Za czasów Kickich był on nawet częściowo badany, znaleziono w nim wtedy szczątki trumny i kości.



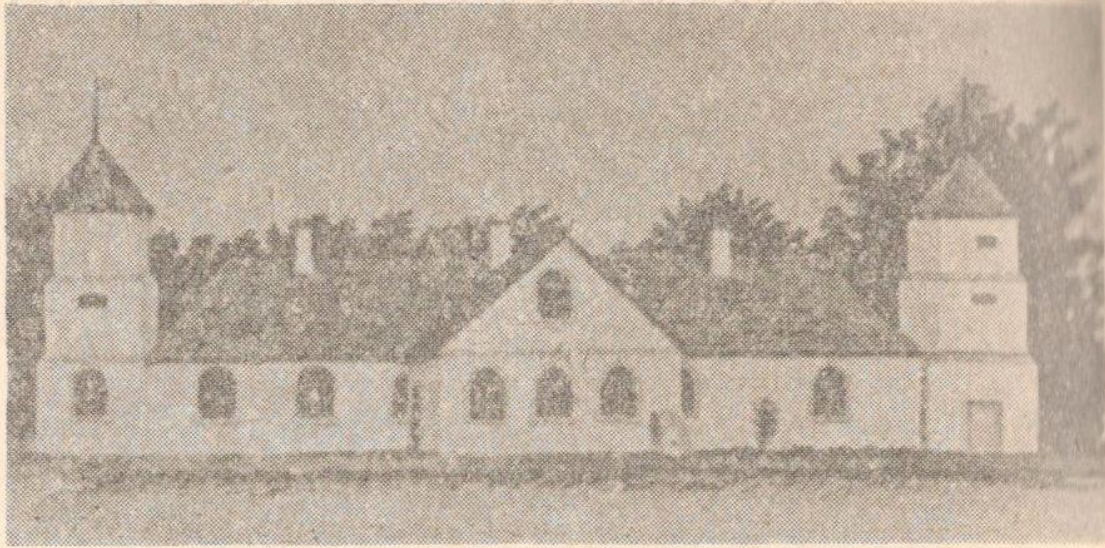
Dwór w Jaszczowie. Rys. R. Urbanowicz





Okolice Jaszczoła. Rys. H. Wiercieński





Dawny zbór ariański w Jaszczowie. Rys. H. Wiercieński

#### ŹRÓDŁA

1. „Katalog zabytków sztuki w Polsce” 1967, t. VII, z. 10.
2. Kicka N., *Jaszczów pod względem archeologicznym*, „Wiadomości Archeologiczne”, 1882, t. IV.
3. Krzepiela J., *Księga rozszedlenia rodów ziemiańskich w dobie Jagiellońskiej*, Kraków 1915.
4. Księgi wieczyste i zbiór dokumentów do dóbr Jaszczów, Archiwum Biura Notarialnego Sądu Okręgowego w Lublinie
5. *Rejestr ogrodów polskich*, praca zbiorowa, z. 1, Warszawa 1961.
6. Sulmierski F., Chlebowski B., Walewski W., *Słownik geograficzny Królestwa Polskiego i innych krajów słowiańskich*.
7. Wiercieński H., *Pamiętki poariańskie w Jaszczowie*, Biblioteka Łopacińskiego w Lublinie